

PRÉFET DE LA MEUSE

**DIRECTION DÉPARTEMENTALE
DES TERRITOIRES**

ARRÊTÉ PRÉFECTORAL n° 2018- 6546

Applicant des restrictions des usages de l'eau

Sur la zone « Saulx-Ornain » - Niveau alerte renforcée

La Préfète de la Meuse,
Chevalier de la Légion d'Honneur
Chevalier de l'Ordre National du Mérite,

VU le Code de l'Environnement et notamment les articles L.211-2 à L.211-3, L.214-7, L.215-7, R.211-66 à R.211-70 et R.216-9 ;

VU le code de la santé publique, et notamment ses articles L.1321-1, L.1324-5 et R.1321-1 à R.1321-63 ;

VU le code général des collectivités territoriales et notamment les articles L 2212-2 et L2212-5 ;

VU le décret du 23 août 2016 portant nomination de Madame Muriel NGUYEN, Préfète de la Meuse ;

VU l'arrêté n° 2015-327 du 30 novembre 2015 du préfet de la région Lorraine, préfet coordonnateur du bassin Rhin-Meuse portant approbation des Schémas Directeurs d'Aménagement et de Gestion des Eaux (SDAGE) des parties françaises des districts hydrographiques du Rhin et de la Meuse et arrêtant les programmes pluriannuels de mesures correspondants ;

VU l'arrêté cadre n° 2017-451 du 8 juin 2017 du préfet de la région Grand Est, préfet coordonnateur du bassin Rhin-Meuse relatif à la mise en place de principes communs de vigilance et de gestion des usages de l'eau dans le bassin Rhin-Meuse en période d'étiage et de sécheresse ;

VU l'arrêté du 1er décembre 2015 du préfet de la région d'Île-de-France, préfet de Paris, préfet coordonnateur du bassin Seine-Normandie, portant approbation du schéma directeur d'aménagement et de gestion des eaux du bassin de la Seine et des cours d'eau côtiers normands et arrêtant le programme pluriannuel de mesures ;

VU l'arrêté cadre n° 2015 103-0014 du 13 avril 2015 du préfet de la région Île-de-France, préfet coordonnateur du bassin Seine-Normandie préconisant des mesures coordonnées de gestion de l'eau

sur le réseau hydrographique du bassin en période de sécheresse et définissant les seuils sur certaines rivières entraînant des mesures de limitation provisoire des usages de l'eau et de surveillance sur ces rivières et leur nappe d'accompagnement ;

VU la circulaire du Ministre de l'Écologie, du Développement Durable, des Transports et du Logement en date du 18 mai 2011 et relative aux mesures exceptionnelles de limitation ou de suspension des usages de l'eau en période de sécheresse ;

VU l'arrêté départemental n° 2017-5861 du 19 juillet 2017 fixant un cadre pour la mise en œuvre des mesures de limitation ou suspension provisoire des usages de l'eau provenant des nappes souterraines, des cours d'eau et de leurs nappes d'accompagnement dans le département de la Meuse ;

VU l'arrêté n°2003-1332 portant constitution de l'Observatoire Sécheresse dans le département de la Meuse ;

VU les conclusions de l'Observatoire Sécheresse réuni le 24 octobre 2018 ;

Considérant que la situation peut entraîner des risques de pénurie d'eau potable sur les réseaux d'alimentation ainsi qu'une dégradation des milieux aquatiques en général et qu'il y a lieu de les anticiper ;

Considérant qu'il convient dès lors de mettre en place les mesures de restriction d'usage en adéquation avec la situation d'alerte renforcée sur la zone de *Saulx Ormain* ;

Sur proposition du Directeur Départemental des Territoires de la Meuse ;

ARRÊTE

ARTICLE 1 : Objet

Le présent arrêté a pour objet de faire appliquer les restrictions des usages de l'eau provenant des nappes souterraines, des cours d'eau et de leurs nappes d'accompagnement conformément à l'arrêté cadre départemental du 19 juillet 2017, pour la zone « 2- Saulx Ormain », correspondant au niveau « alerte renforcée ».

La liste des communes concernées par cette zone figure à l'annexe 1 du présent arrêté.
La cartographie correspondante figure quant à elle à l'annexe 2 du présent arrêté.

ARTICLE 2 : Champ d'application des restrictions d'usage

Les mesures de restrictions présentées ne s'appliquent pas dans le cadre d'impératifs liés à la sécurité civile, à des impératifs sanitaires.

Les mesures de restriction ne s'appliquent pas si l'eau provient de réserves constituées par un recueil d'eaux pluviales ou de recyclage.

Des mesures plus restrictives peuvent être prises par arrêté municipal si l'état de la ressource sollicitée par le réseau d'eau potable le nécessite.

ARTICLE 3 : Restriction des usages

3.1 : Consommation des particuliers et des collectivités

<i>Usages</i>	<i>Restrictions du niveau d'alerte renforcée</i>
Remplissage des piscines	Interdiction sauf si chantier en cours (hors piscines publiques, piscines d'établissements recevant du public et piscines d'hôtel)
Lavage des véhicules	Le lavage des véhicules hors des stations professionnelles équipées d'économiseurs d'eau ou de lavage haute pression est interdit, sauf pour les véhicules ayant une obligation réglementaire (véhicules sanitaires ou alimentaires) ou technique (bétonnière,...) et pour les organismes liés à la sécurité.
Lavage des voies et trottoirs ; Nettoyage des terrasses et façades	Interdiction sauf impératifs sanitaires
Alimentation des fontaines publiques	Interdiction pour les fontaines en circuit ouvert dans la mesure du possible
Remplissage des plans d'eau	Interdiction excepté pour les activités commerciales

3.2 : Consommations pour des usages industriels, agricoles et commerciaux

<i>Usage</i>	<i>Restrictions du niveau d'alerte renforcée</i>
Irrigation agricole (grandes cultures et prairies)	Interdiction horaire de 9h à 20h
Maraîchage, Pépinières sauf irrigation localisée (type goutte à goutte)	Interdiction horaire de 11h à 18h
Industries, commerces hors ICPE	Limitation de la consommation d'eau au strict nécessaire
ICPE	Doivent se conformer à leur arrêté

3.3 : Gestion des ouvrages hydrauliques et de la navigation fluviale

<i>Usage</i>	<i>Restrictions du niveau d'alerte renforcée</i>
Navigation fluviale	Réduction des prélèvements effectués pour l'alimentation des canaux. Restrictions d'enfoncement sur les biefs navigués
Gestion des barrages	Information nécessaire du service de police de l'eau avant manœuvre ayant une incidence sur la ligne d'eau ou le débit du cours d'eau.

3.4 : Rejets dans le milieu

<i>Rejets</i>	<i>Restrictions du niveau d'alerte renforcée</i>
Travaux en rivières	Décalés jusqu'au retour d'un débit plus élevé. Rappel : les travaux d'urgence doivent être portés à la connaissance du préfet.
Stations d'épuration	Surveillance accrue des rejets, les délestages directs sont soumis à autorisation préalable et peuvent être décalés jusqu'au retour d'un débit plus élevé.
Vidanges piscines publiques	Soumises à autorisation
Vidanges des plans d'eau	Interdiction sauf pour les usages commerciaux : autorisation nécessaire
Industriels	Si préjudiciables à la qualité de l'eau, peuvent faire l'objet de limitation, voire de suppression.

ARTICLE 4 : Contrôles

Il ne doit pas être fait obstacle à l'exercice des missions de contrôle confiées aux agents commissionnés et assermentés.

4.1 : Usages industriels

Les établissements tiennent à la disposition de l'inspection des installations classées et du service de la police de l'eau les registres de prélèvement.

4.2 : Autres usages

Les services chargés de la police de l'eau sont susceptibles de mener également des contrôles inopinés de terrain portant sur la bonne application des mesures définies au présent arrêté.

ARTICLE 5 : Sanctions

Tout contrevenant aux dispositions du présent arrêté s'expose à la peine d'amende prévue à l'article R.216-9 du Code de l'Environnement, soit une contravention de cinquième classe : maximum 1 500 € d'amende.

Cette sanction peut être accompagnée d'une mise en demeure de respecter le présent arrêté en application de l'article L.216-1 du Code de l'Environnement. Le non-respect d'une mesure de mise en demeure expose le contrevenant à la suspension provisoire de son autorisation de prélèvement et constitue un délit prévu et réprimé par l'article L.216-10 du code précité (maximum 2 ans d'emprisonnement et 150 000 € d'amende).

ARTICLE 6 : Période d'application des mesures

Les mesures commencent à s'appliquer à partir du : 1^{er} novembre 2018.

Cet arrêté restera en vigueur jusqu'au 30 novembre 2018.

Si notamment les conditions hydrologiques évoluent, il pourra être abrogé pour adapter les mesures à la nouvelle situation.

ARTICLE 7 : Publication et délais de recours

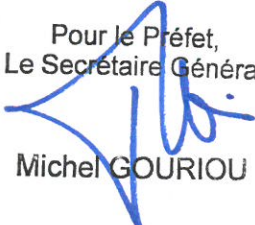
Le présent arrêté sera publié au recueil des actes administratifs de la préfecture et publié sur son site internet. Il sera adressé aux maires de toutes les communes du bassin hydrographique concerné par cet arrêté pour affichage dès réception en mairie. Un avis sera par ailleurs inséré dans deux journaux locaux ou régionaux diffusés dans le département.

Les délais de recours auprès du Tribunal Administratif de Nancy, sont de deux mois à compter de la date de publication du présent arrêté.

ARTICLE 8 : Exécution

Le Secrétaire Général de la Préfecture,
Les Sous-Préfets des arrondissements de Commercy et de Verdun,
le Directeur Régional de l'Alimentation, de l'Agriculture et de la Forêt,
le Directeur Départemental des Territoires,
le Directeur Départemental de la Cohésion Sociale et de la Protection de la Population,
le Directeur Territorial Nord-Est de Voies Navigables de France,
le Directeur Départemental de la Sécurité Publique,
le Directeur de l'Agence Régionale de Santé,
le Directeur Régional de l'Environnement, de l'Aménagement et du Logement de la région Grand Est,
le Commandant du Groupement de Gendarmerie de la Meuse,
les agents de l'agence française pour la biodiversité,
les agents de l'Office National de la Chasse et de la Faune Sauvage,
les maires des communes concernées,
sont chargés chacun en ce qui le concerne, de l'exécution du présent arrêté.

Bar-le-Duc, le **29 OCT. 2018**

Pour le Préfet,
Le Secrétaire Général

Michel GOURIOU

Annexe 1

de l'arrêté préfectoral appliquant les restrictions des usages de l'eau dans la zone « Saulx-Ornain » - niveau alerte renforcée

Liste des communes concernées dans la zone d'alerte "2-Saulx-Ornain"

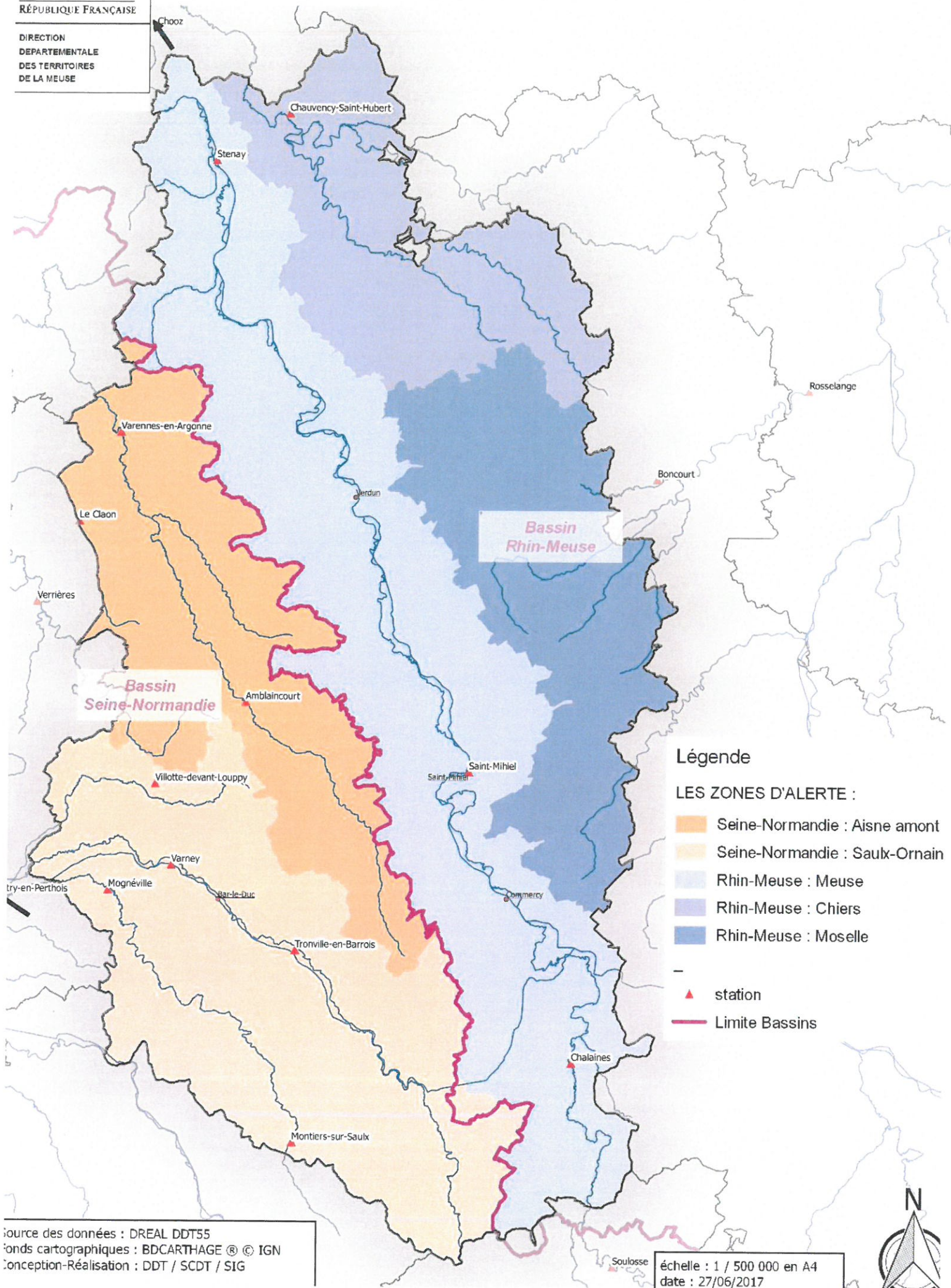
55001	ABAINVILLE
55010	ANCERVILLE
55011	ANDERNAY
55015	AULNOIS-EN-PERTHOIS
55026	BADONVILLIERS-GERAUVILLIERS
55029	BAR-LE-DUC
55030	BAUDIGNECOURT
55031	BAUDONVILLIERS
55035	BAZINCOURT-SUR-SAULX
55000	BEHONNE
55049	BEUREY-SUR-SAULX
55051	BIENCOURT-SUR-ORGE
55059	BONNET
55066	BOVEE-SUR-BARBOURE
55067	BOVIOLLES
55069	BRABANT-LE-ROI
55075	BRAUVILLIERS
55000	BRILLON-EN-BARROIS
55087	BURE
55358	CHANTERAINNE
55101	CHARDOGNE
55104	CHASSEY-BEAUPRE
55120	COMBLES-EN-BARROIS
55125	CONTRISSON
55132	COUSANCES-LES-FORGES
55133	COUVERTPUIS
55134	COUVONGES
55138	CULEY
55142	DAINVILLE-BERTHELEVILLE
55144	DAMMARIE-SUR-SAULX
55148	DELOUZE-ROSIERES
55150	DEMANGE-AUX-EAUX
55186	FAINS-VEEL
55195	FOUCHERES-AUX-BOIS
55207	GERY
55214	GIVRAUVAL
55215	GONDRECOURT-LE-CHATEAU
55221	GUERPONT
55000	HAIRONVILLE
55246	HEVILLIERS
55247	HORVILLE-EN-ORNOIS
55248	HOUDELAINCOURT
55170	JUVIGNY-EN-PERTHOIS
55271	LAHEYCOURT
55272	LAIMONT
55284	LAVINCOURT
55061	LE BOUCHON-SUR-SAULX
55123	LES HAUTS-DE-CHEE

55291	LIGNY-EN-BARROIS
55296	LISLE-EN-RIGAULT
55298	LOISEY
55300	LONGEAUX
55302	LONGEVILLE-EN-BARROIS
55304	LOUPPY-LE-CHATEAU
55290	MANDRES-EN-BARROIS
55322	MARSON-SUR-BARBOURE
55326	MAULAN
55190	MELIGNY-LE-GRAND
55331	MELIGNY-LE-PETIT
55332	MENACOURT
55335	MENIL-SUR-SAULX
55340	MOGNEVILLE
55348	MONTIERS-SUR-SAULX
55352	MONTPLONNE
55359	MORLEY
55369	NAIVES-ROSIERES
55370	NAIX-AUX-FORGES
55371	NANCOIS-LE-GRAND
55372	NANCOIS-SUR-ORNAIN
55373	NANT-LE-GRAND
55374	NANT-LE-PETIT
55376	NANTOIS
55378	NETTANCOURT
55382	NEUVILLE-SUR-ORNAIN
55388	NOYERS-AUZECOURT
55414	RANCOURT-SUR-ORNAIN
55421	REFFROY
55423	REMBER COURT-SOMMAISNE
55424	REMENNECOURT
55426	RESSON
55427	REVIGNY-SUR-ORNAIN
55430	RIBEAUCOURT
55435	ROBERT-ESPAGNE
55447	RUPT-AUX-NONAINS
55452	SAINT-AMAND-SUR-ORNAIN
55459	SAINT-JOIRE
55466	SALMAGNE
55000	SAUDRUPT
55472	SAULVAUX
55476	SAVONNIERES-DEVANT-BAR
55477	SAVONNIERES-EN-PERTHOIS
55488	SILMONT
55493	SOMMEILLES
55170	SOMMELONNE
55501	STAINVILLE
55504	TANNOIS
55514	TREMONT-SUR-SAULX
55516	TREVERAY
55519	TRONVILLE-EN-BARROIS

55366	VAL-D'ORNAIN
55531	VASSINCOURT
55541	VAVINCOURT
55543	VELAINES
55568	VILLE-SUR-SAULX

55560	VILLERS-AUX-VENTS
55562	VILLERS-LE-SEC
55569	VILLOTTE-DEVANT-LOUPPY
55581	WILLERONCOURT

DIRECTION
DEPARTEMENTALE
DES TERRITOIRES
DE LA MEUSE



Légende

- LES ZONES D'ALERTE :
- Seine-Normandie : Aisne amont
 - Seine-Normandie : Saulx-Ornain
 - Rhin-Meuse : Meuse
 - Rhin-Meuse : Chiers
 - Rhin-Meuse : Moselle
 - Limite Bassins
 - station

Source des données : DREAL DDT55
Fonds cartographiques : BDCARTHAGE ® © IGN
Conception-Réalisation : DDT / SCDT / SIG

échelle : 1 / 500 000 en A4
date : 27/06/2017

